

Moravská galerie v Brně — muzeum umění s nejrozmanitější nabídkou v České republice



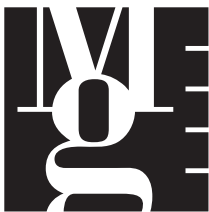
Moravská galerie v Brně je výjimečná šíří svého záběru. Jako jediné muzeum umění v České republice se zabývá výtvarnou kulturou zcela komplexně. Věnuje se jak volnému umění, tedy malbě, kresbě, grafice a plastice od nejstaršího období po současnost, tak fotografii, užitému umění, grafickému designu a architektuře. Je druhým největším muzeem umění v České republice.

Moravská galerie v Brně myslí na všechny. Při přípravě aktuálních výstav i stálých expozic proto pracujeme s díly od nejstaršího období po současnost. Návštěvníci si mohou vybrat z velkého množství výstav, které jsou odborné i popularizační, tematické a hledající vazby napříč staletími, popisující vývoj jedné sbírky či čerpající z mezioborového dialogu. Jsou na nich k vidění obrazy, kresby, sochy, rukopisy a staré tisky, ale i fotografie a díla uměleckého řemesla od nábytku po broušené sklo, zájemci se setkají i s architekturou a grafickým designem.

Jednotlivé projekty, kterých připravujeme ročně něco přes třicet, mají i různý rozsah – od Bienále Brno, které každý sudý rok zabere všechny prostory tří paláců, až po výstavy jednoho díla.

Toto muzeum umění spravuje pět výstavních budov – Pražákův palác, Uměleckoprůmyslové muzeum, Místodržitelství palác a Jurkovičovu vilu v Brně a Rodný dům Josefa Hoffmanna v Brtnici nedaleko Jihlavy, o jehož výstavní náplň pečuje společně s Rakouským muzeem užitého/současného umění ve Vídni.

Vedle stálých expozic, které představují skvosty sbírek galerie, jsou pro veřejnost nejdůležitějšími výstupy Moravské galerie v Brně hlavní výstavy. Jejich nabídku pak dotvářejí středně velké projekty prezentované ve speciálních výstavních prostorech věnovaných jednotlivým sbírkám.



Charakteristika speciálních výstavních prostor:



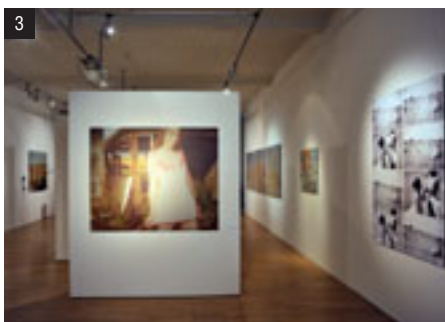
1 / Atrium

Atrium Pražákova paláce po celou dobu svého fungování od roku 1998 ztělesňuje záměr Moravské galerie v Brně nezůstat rezistentní vůči atakům progresivního umění, které se často vůči takzvaným kamenným institucím razantně vyhraňuje, ale naopak vycházet vstříc všem jeho aktuálním podobám. Ve snaze představit **současné umění v co nejširší škále reprezentované všemi dostupnými médii** střídají malbu, kresbu a fotografii nová média, digitální technologie, prostorové a zvukové instalace a akce. Primární funkcí Atria Pražákova paláce je nabídnout zázemí a svobodný prostor mladým, již etablovaným umělcům. Tento svou programovou nabídkou zcela specifický výstavní prostor Moravské galerie v Brně je otevřeným fórem legitimního pásma s předpokládaným dosahem mimo hranice České republiky. Volný vstup.



2 / Prostor pro jedno dílo

Ve třetím patře Pražákova paláce je sloupy vymezen Prostor pro jedno dílo. Komorní místnost prostá zdí, situovaná před knihovnou Moravské galerie v Brně, hostí od roku 1998 **díla předních osobností současné umělecké scény napříč generacemi**. Za mnohé jmenujme alespoň některé z vystavujících autorů: Dalibor Chatrný, Hugo Demartini, Tomáš Vaněk, Jiří Černický, Milena Dopitová, Petr Písařík, Zbyněk Baladrán nebo Pavla Sceranková. Soustředění se na jedno dílo jednoho autora, vymanění díla ze struktur složitě koncipovaných strategií výstavních projektů a intimita prožitku podporující možnost prodlení jsou přednosti charakterizující prostor určený k prezentaci soch a objektů. Volný vstup.



3 / Camera

Výstavní prostor je určen prezentaci **fotografie a nových médií**. Jeho dramaturgická koncepce v jednotlivých projektech reflektuje technický obraz v proměnách teorie a praxe. Zaměřuje se na jeho postavení v kontextu ostatních médií a zohledňuje i otázky jeho fungování ve veřejném prostoru. Výstavy prezentované v Cameře představují divákovi významné domácí a zahraniční autory, prezentují soudobé fotografické trendy a nevyhýbají se ani přehodnocování pohledu na tradiční témata. Historické rozpětí materiálu, se kterým se může návštěvník v expozici setkat, sahá od fotografie 19. století přes piktorialismus a avantgardu až k současným digitálním tiskům a instalacím kombinujícím statický obraz s videem.

4 / Respirium

Prostor pro výstavní projekty tematicky zaměřené na prezentaci **designu a užitého umění**, jeho nazírání v proměnách dějinného vývoje i představení aktuálních tendencí jak na poli české, tak i světové designérské scény. Místo otevřené novým pohledům na jednotlivé aspekty designu, dosud opomíjená témata či významné počiny v této rovině umělecké tvorby. V koncepci je zahrnut i zájem o umění 1. a 2. poloviny 20. století ze sbírek MG, jehož prezentace tak volně navazuje na stálou expozici v Uměleckoprůmyslovém muzeu MG, s cílem prezentovat stěžejní díla tohoto období v zajímavých souvislostech. Jednou z hlavních činností MG je i utváření sbírkových fondů prostřednictvím akvizic, které se v oblasti designu prozatím daří alespoň částečně s úspěchem naplňovat. Výstavní prostor Respiria je proto i místem jejich představení veřejnosti.





5 / Podesta

Zatím nejnověji otevřený výstavní prostor na podestě hlavního schodiště Umělecko-průmyslového muzea je vyhrazen pro **drobné výstavní projekty užitého umění**, je volně přístupný, a doplňuje tak obdobně koncipované prostory v Pražákově a Místodržitelském paláci. V pravidelných intervalech zde jsou představována špičková díla ze sbírek užitého umění, jednotlivé kusy či menší uzavřené soubory, které přes svou nespornou kvalitu dosud nebyly představeny veřejnosti a vzhledem ke koncepci stálé expozice mají jen malou naději dočkat se jiné prezentace. Tyto rozsahem nevelké výstavní projekty postupně mapují zajímavé fenomény každodenního života 16. až 19. století. Vystavovány jsou soubory spojené ikonograficky, funkčně apod. Vedle témat předem jasně spjatých s materiálem budou postupně představena témata, na nichž je možné prezentovat díla ze všech sbírek užitého umění (hygiena, stolování, hry apod.). Volný vstup.

6 / Kabinet

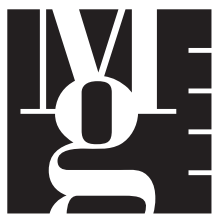
Průchozí komorní prostor, který je součástí výstavních sál prvního patra Místodržitelského paláce, je situovaný mezi holandské malířství a umění doby barokní na Moravě. Je zaměřený především na menší výstavy představující **vybraná díla staré kresby a grafiky** převážně ze sbírek Moravské galerie v Brně. V Kabinetu jsou však rovněž vystavována i výtvarná díla jiného druhu, jako například závěsné obrazy starých mistrů či artefakty užitého umění, které, byť kvalitní a zajímavé, nenašly uplatnění ve stálých expozicích MG.

Kabinet vznikl současně se stálou expozicí, která představuje evropské umění od gotiky až po přelom 19. a 20. století. Přehlídka mistrovských děl staré evropské kresby nainstalovaná tehdy v Kabinetu, tematicky i proveniencí doplnila ostatní vystavené exponáty. Nejinak i další výstavy, které následovaly a budou následovat. Ty si koncepčně kladly a kladou za cíl představit buď jedno určité dílo v dobovém kontextu či jiných souvislostech, anebo prezentovat menší konvoluty artefaktů, které spojuje například společný sběratelský původ, autor, materiál, technika nebo funkce.

7 / Ambit

Výstavní činnost v Ambitu Místodržitelského paláce je počínaje rokem 2005 orientována na **grafický design**. Daný prostor je jako jeden z mála v domácím kontextu výlučně soustředěn na grafickou produkci, tedy na plakát, knižní, časopiseckou a drobnou grafiku. Programová koncepce Ambitu sleduje prezentování specifických trendů a začínajících tvůrců grafického designu jakož i podporu menšinových žánrů v oboru. Výstavní projekty realizované v Ambitu ovšem též využívají faksimile sbírkových předmětů, které umožňují komparativní napětí mezi „minulým a současným“, „vysokým a nízkým“, „reklamním a uměleckým“, „provokativním a klasickým“ žánrem. Ambicí projektu je soustavné zviditelňování výrazných počínů grafického designu v galerijní praxi, jež světebně rozvíjí dlouholetou tradici Bienále grafického designu v Brně.

Vyvázaní grafického designu z pozice dočasné užítkovosti do úrovně artefaktu je základním a dnes už tradičním východiskem pro výstavní a kurátorskou činnost v oblasti grafického designu. Specifikum výstavního projektu Grafický design v Ambitu spočívá v záměru akcentovat pevné body a jasná kritéria, které divákovi nabídnou orientaci v těžko uchopitelné překotnosti současných vizuálních trendů a sdělení nejen formou výstav, ale i katalogů, upravených ve formě CD bookletů, vycházejících v dnes již zavedené a návštěvnickky oblíbené edici AMBIT. Volný vstup.



Portfolio výstav Moravské galerie v Brně na rok 2010

Hlavní výstavy

Thonet–Mundus a ti další

Možnosti záznamů

Viktor Pivovarov: Oni

24. mezinárodní bienále

grafického designu Brno 2010

Kamil Lhoták čili Útěcha z techniky

Donátoři, mecenáši a sběratelé

... a nezapomeňte na květiny

Günther Förg

Vybrané středně velké výstavy

Krása antických gem

Úniky a návraty

Umění nebo řemeslo?

Vladimír Jindřich Bufka

Thonet–Mundus a ti další

Ohýbaný nábytek v 1. polovině 20. století

11/2 — 23/5/2010 Uměleckoprůmyslové muzeum Kurátorka výstavy **Martina Straková**

Moravská galerie v Brně vlastní největší institucionální sbírku ohýbaného nábytku v České republice. Výstava představí nábytkové kusy nejen z této sbírky, ale také vybrané kusy z majetku soukromých sběratelů.

Objevení výroby nábytku z ohýbaného bukového dřeva patří k největším událostem v nábytkářství. Celou druhou polovinu 19. století byl vývoj v rukou Michaela Thoneta a jeho synů. Kolem přelomu 19. a 20. století však dochází ke změně, ohýbaný nábytek začíná stále víc zajímat také architektky a designéry a nastává nová éra.

Vzájemný protiklad použití progresivní technologie na výrobu nábytku historizujících tvarů vyprovokoval jako prvního **Adolfa Loose** a vznik židle pro Café Museum ve Vídni otevřel možnosti vzájemné komunikace firmy a profesionálního návrháře. Firma, která ji zahájila, byla Jacob

& Josef Kohn, a stala se tak hybatelem událostí v oboru před první světovou válkou. Na návrzích nábytku pro mezinárodní výstavu v Paříži v roce 1900 už firma Jacob & Josef Kohn spolupracovala s žákem vídeňské Uměleckoprůmyslové školy **Gustavem Siegelm**. Hned po něm následovala spolupráce s tvůrci kolem Wiener Werkstätte jako byli **Josef Hoffmann** nebo **Koloman Moser**. **Otto Wagner** navrhoval posléze i pro firmu Gebrüder Thonet a po něm **Otto Prutscher** a **Jan Kotěra**. Modernisté nastavili posun vývoje směrem k jednoduchosti, geometrii. Nový design podporoval i rozvoj technologií.

Válečné události přinesly změny ve fungování obou hlavních výrobců nábytku. V roce 1917 fúzoval Kohn s firmou Mundus a roku 1925 vznikl další fúzí Thonet-Mundus. Nastolený trend spolupráce s architektky a designéry pokračoval. Vedle

jmen vídeňských modernistů jako byli Josef Hoffmann nebo Gustav Siegel, který se stal vedoucím návrhářského ateliéru firmy Thonet-Mundus, se objevují Josef Frank, Ebenhard Kraus, Adolf G. Schneck, Hans a Wassili Luckhardtovi. Firma Thonet-Mundus na konci 20. let také rozšířila sortiment o nábytek z ohýbaných bezešvých kovových trubek. Použití technické novinky pro výrobu nábytku prosadili designéři německého **Bauhausu**, kteří s trubkou experimentovali už od roku 1923. Největší pozornost materiálu věnoval **Marcel Breuer**, který vytvořil celou řadu návrhů. Kovový nábytek se stal takovým fenoménem, že se jeho tvarosloví zpětně promítalo do konstrukce nábytku z bukového dřeva.



Možnosti záznamů

Sto let v kresbách ze sbírky MG v Brně

18/2 — 16/5/2010 Místodržitelský palác Autor výstavy Petr Ingerle

Výstava kreseb prezentující sbírku Moravské galerie v Brně se soustředí zejména na to, co je pro médium kresby nejpodstatnější a co představuje její nezaměnitelný charakter – tím je schopnost bezprostředního záznamu skutečnosti či pouhé myšlenky vyplývající z její snadné dostupnosti.

Při výběru exponátů byla zohledněna i taková díla, která původně nemusela být určena širokému publiku – málo vystavované či publikované skici, díla vzniklá z vnitřní potřeby, privatisima, cestovní deníky, studijní či příležitostné záznamy, juvenilia a podobně. Důležitou roli hrají rovněž díla, u nichž je použití kresby důsledkem vynucených okolností – záznamy pomíjivých, prchavých dějů, studie pohybu, ale také kresby z vězení, války atd.

Kresby a grafické listy, tedy takzvané „práce na papíře“, bývají tradičním doplňkem – přestože často co do počtu převažujícím – všech větších malířských nebo sochařských

výstav, ať již monografického či tematického charakteru. Kresba bývá tradičně chápána jednak jako předstupeň realizace, a také jako emotivní záznam, který je často v protikladu k definitivnímu tvaru výsledného díla. Kromě návrhu či experimentu může kresba rovněž představovat autonomní umělecké dílo.

Sbírku moderní a současné kresby Moravské galerie v Brně tvoří více než 11 000 položek. Jde o kvalitativně i tematicky velmi různorodý soubor obsahující práce autorů, kteří výrazně zasáhli do dějin českého umění (členy uměleckých sdružení Osma – Emil Filla, Bedřich Feigl, Otakar Kubín, Bohumil Kubišta, Antonín Procházka, Vincenc Beneš, Sursum – zejména Jan Zrzavý atd.), kvalitní solitérní díla zahraniční provenience, regionálně významná díla (například početné konvoluty kreseb Jana Konůpka, Františka Koblihy ad.) a také množství méně významných popřípadě marginálních děl (ilustrace, ex-libris atd.). Velká část těchto

děl se stala součástí sbírky díky darům soukromých sběratelů. Dále díky nákupům z antikvariátů, z výstav či přímo od autorů. Významnou součástí sbírky jsou kresby sochařů – Jan Štursa, Otto Gutfreund, Vincenc Makovský. Od roku 1989 je snahou kurátorů a vedení galerie obohacovat sbírku o díla výrazných současných českých autorů, kteří do té doby představovali neoficiální či polooficiální vrstvu umění – Václav Boštík, Karel Malich, Stanislav Kolíbal, Ladislav Novák a další.

Sbírka kresby a grafiky v současné době nedisponuje v rámci galerie vlastní prostorem pro prezentaci, který by byl adekvátní jejímu významu. Výjimku tvoří tzv. periodické obměny kresebných a grafických souborů čítajících vždy přibližně 13 až 15 exponátů doplňujících stálou expozici moderního umění v Pražákově paláci. O významu sbírky tak svědčí především množství realizovaných zápůjček pro tuzemské i zahraniční galerie.



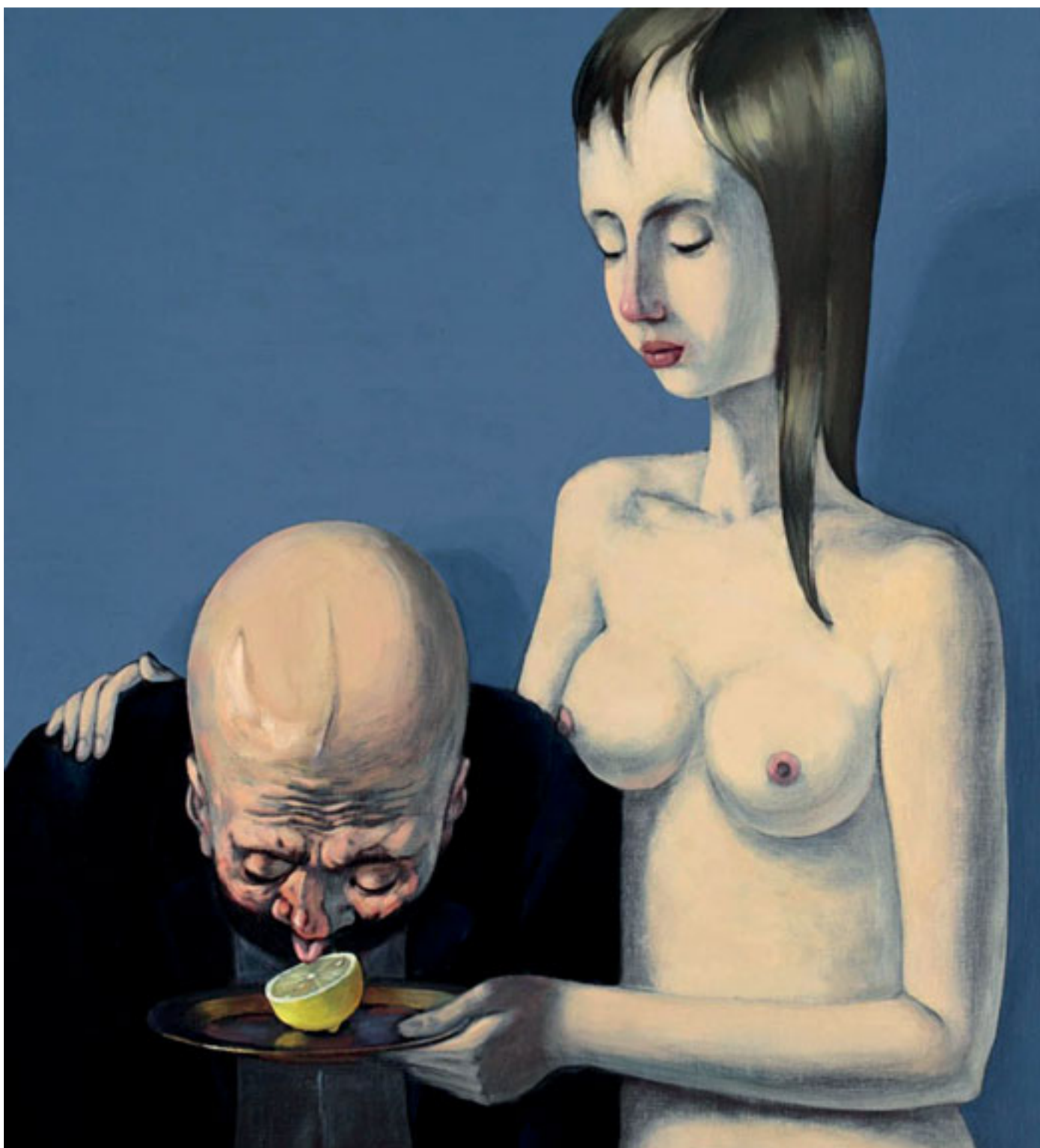
Viktor Pivovarov: Oni

25/2 — 23/5/2010 Pražákův palác Kurátor výstavy Marek Pokorný

Coby v Česku usazený souputník moskevského konceptualismu je Viktor Pivovarov tvůrcem, jehož dílo konfrontuje už od 80. let minulého století zdejší prostředí s uměleckým myšlením, které je na jedné straně důvěrně známé a na straně druhé i zcela protichůdné interním očekáváním a záměrům. Základem lehce retrospektivní výstavy jsou obrazové i kresebné cykly

věnované imaginárním postavám a typům, jež si umělec vytváří či objektivizuje jako projekce vlastních obsesí, přání i traumat, postavám, jejichž obrazový život už nepatří autorovi, a existují ve vlastním, nadbytek významů a interpretací produkujícím světě. Projekt je v souvislosti s řadou výstav věnovaných Moravskou galerií v Brně českým umělcům (Eva Kmentová, Zorka Ságlová,

Milan Knížák, František Skála, Jiří David) také polemikou s akademickými Dějinami českého výtvarného umění, které Pivovarovovo dílo jako součást zdejšího uměleckého diskurzu pominuly.



24. mezinárodní bienále grafického designu Brno 2010

Plakát, firemní, informační a reklamní grafika

22/6 — 24/10/2010 Uměleckoprůmyslové muzeum, Místodržitelský palác, Pražákův palác
Kurátorka projektu Marta Sylvestrová

Mezinárodní bienále grafického designu Brno je největší a nejprestižnější projekt Moravské galerie v Brně. Bylo založeno roku 1963, a je tak nejstarší přehlídkou grafického designu na světě. Hlavními pořadateli jsou Moravská galerie v Brně a Ministerstvo kultury ČR. Pravidelně se na něm střídají dvě témata. V pořadí 24. ročník bude věnován plakátu, firemní, informační a reklamní grafice, v roce 2012 se bienále opět zaměří na grafický design a písmo v knihách, časopisech, novinách a digitálních médiích.

Za dobu své existence se z Bienále Brno stal rozsáhlý projekt zahrnující celou řadu aktivit. Středobodem a hlavní výstavní akcí je **soutěžní přehlídka** určená profesionálním grafickým designérům. V roce 2008 se do ní přihlásilo téměř 400 autorů s více než 1 600 exponáty, z nichž porota vybrala více než 600 děl od 162 autorů z 27 zemí světa. Největší zájem o soutěžní přehlídku mají již tradičně designéři z České republiky, Japonska a Německa. První kolo selekce, při němž jsou vybrány exponáty přehlídky, má na starosti výběrová porota, na ni pak navazuje porota mezinárodní, sestavená z renomovaných teoretiků a tvůrců grafického designu z celého

světa. Tato porota zasedá dva dny před zahájením bienále a kromě Velké ceny uděluje Hlavní cenu za nejlepší dílo v jednotlivých soutěžních kategoriích a řadu dalších ocenění. Výsledky jednání jsou vyhlášeny v den zahájení bienále. Vystavené práce se po skončení přehlídky stanou součástí sbírky grafického designu Moravské galerie v Brně.

Vedle soutěžní přehlídky je druhou klíčovou akcí **profilová výstava**, kurátorský přípravená významnou zahraniční osobností. V roce 2008 byl ke spolupráci vyzván Abbott Miller, významný grafický designér a teoretik, partner newyorského designérského studia Pentagram a editor časopisu 2wice. V roce 2010 se přípravy výstavy nazvané *Surrealismus a grafický design* ujme **Rick Poynor, britský kritik designu, spisovatel a teoretik vizuální kultury**. V roce 1990 založil časopis *Eye*, mezinárodní periodikum o vizuální komunikaci, které až do roku 1997 jako šéfredaktor vedl a do něhož stále pravidelně přispívá. V druhé polovině devadesátých let byl hostujícím profesorem londýnské Royal College of Art a editorem manifestu *First Things First 2000*, iniciovaným časopisem *Adbusters*. Rick Poynor je

autorem dvoudílné publikace o nové typografii *Typography Now: The Next Wave* (1991) a *Typography Now Two: Implosion* (1995). Jeho posledním dílem je soubor kritických studií o sexuální obraznosti v reklamě *Designing Pornotopia: Travels in Visual Culture* (2006).

Třetí důležitou součástí bienále tvoří **odborné sympozium** pořádané nyní na téma Stačí jen myšlenka?, kterého se jako přednášející účastní vedle členů mezinárodní poroty řada dalších předních designérů z celého světa. Sympozium je platformou pro diskuzi o aktuálních problémech oboru a nabízí možnost bezprostředního kontaktu se skutečnými hvězdami grafického designu.

Tyto tři hlavní pilíře doplňuje vždy série dalších doprovodných výstav – vedle přehlídky laureáta bienále (tentokrát to bude portugalská dvojice Artur Rebelo a Lizá Ramalho) a výstavy členů mezinárodní poroty představíme Jana Solperu v cyklu Osobnosti českého grafického designu, dále hudební plakát, BigMag – nezávislé časopisy od roku 1989 nebo vizuální specifika značky Harley a Davidson. Brno se tak na čtyři měsíce stane centrem aktuálního grafického designu.



Kamil Lhoták čili Útěcha z techniky

2/12/2010 — 3/4/2011 Uměleckoprůmyslové muzeum Autoři výstavy: Alexandra Kusá, Marek Pokorný

Rozsáhlé dílo Kamila Lhotáka (1912–1990), který působil jako malíř, grafik, ilustrátor, autor filmů a knih, je širokou veřejností oblíbené především pro své náměty a atmosféru. Na svou dobu se však umělec odvážil něčeho neslýchaného: po všech složitostech a intelektualismu moderny znovu objevil prostotu a začal popisovat okolní svět. Nešlo sice o „svět, ve kterém žijeme“, ale byl to svět zároveň civilní i univerzálně nostalgický, a proto jeho pozorovatelům něčím velmi blízký.

Navzdory proklamacím o orientaci na realitu moderního života a scénérii velkoměsta, které se doslova ve všech pádech skloňovaly v programových

prohlášeních Skupiny 42, se ovšem Lhoták zaměřil na motivy, které s nimi souzní jenom zdánlivě. V jeho případě jde spíše o vzpomínky na chlapecký svět (i jeho) dětství: obliba balónů, motorek, aut, cyklistů, ohrad a zadních dvorků — to jsou obrazy minuciózního světa sběratele a svědka vizuálních podnětů. K výběru motivů se pak u Lhotáka přidává přímá a srozumitelná forma výtvarného jazyka, která přispívá k všeobecné oblibě autorova díla, jazyka, který si tak, navzdory době, mohl jít vytrvale svou cestou.

Připravovaná výstava ovšem není monografií v klasickém slova smyslu. Moravská galerie v Brně se rozhodla představit dílo klasika českého malířství

a významného člena Skupiny 42 v jeho, můžeme-li to tak říci, inspirativním kontextu. Projekt se proto rovnocenně zaměřil jak na konkrétní výtvarná díla, tak na historické dopravní prostředky a další artefakty z Technického muzea Brno či na ukázky související dobové knižní produkce. Hlavním tématem výstavy, rovinou, již chce výstava zvýraznit, je tedy Lhotákův obrazový svět, a proto v přímé konfrontaci představíme díla a jejich náměty z reálného světa společně zasazené ve zdánlivě neutrálním prostoru muzea umění. Výstavně tak nejen podtrhneme sílu a jedinečnost autorova díla, ale vytvoříme i něco nového — divácký zážitek.



Donátoři, mecenáši a sběratelé

18/11/2010 — 13/2/2011 Místodržitelský palác Autorka výstavy Kateřina Svobodová

Výstava umožní návštěvníkům poznat čtyři významné sběratelské osobnosti, které přímo či nepřímo obohatily sbírku Moravské galerie v Brně. Prezentovány na ní budou obrazy, kresby a grafiky 19. století z významných soukromých kolekcí Bedřicha Silva-Tarouky, Jana II. z Lichtenštejna, Arnolda Skutezkého a Eduarda Sykory. Tato díla se dostala do sbírek během devatenáctého a v první polovině 20. století a do MG administrativně přešla sloučením Obrazárny Moravského (dříve Františkova) muzea (založeno 1817) a Moravského průmyslového muzea (založeno 1873), k němuž došlo 1. dubna 1961. Vznikla tak nová instituce, která spojuje volné a užité umění – Moravská galerie v Brně. Některá z prezentovaných děl již připomněl cyklus komorních projektů v Kabinetu kresby a grafiky stálé expozice starého umění. Připravovaná výstava však umožní představit jejich sbírky z jiného pohledu a ve větším rozsahu.

Těžištěm **sbírky Bedřicha Silva-Tarouky**, která přešla do tehdejší Obrazárny MM

především prostřednictvím Matice moravské, byla kresba a grafika v širokém spektru autorů. Kolekce kresby obsahuje samozřejmě ukázky prací členů rodiny Mánesů – Václava, Antonína i Josefa, ale i dalších umělců spojených s českým prostředím v 19. století, ať už jde o představitele českého malířství nebo tvůrce zde působící. Zastoupeni jsou v ní také protagonisté rakouské a německé malby (Josef Heicke, Andreas Achenbach a další). Z jeho majetku pochází rovněž badateli často vyhledávaný početný soubor moravských vedut brněnského akvarelisty Františka Richtera a rozsáhlá kolekce vlastních kreseb B. Silva-Tarouky včetně výtvorů dalších členů, respektive členek šlechtických rodů (Marie Černínová, Isabela Chotková). Grafická sbírka nabízí širokou škálu žánrů – vedle reprodukcí grafiky také autorská díla – např. Antonína Mánesa, Josefa Berglera či Josefa Führicha, litografie podle prací Josefa Mánesa nebo listy z ruky umělců vídeňské školy Friedricha Gauermanna a Josefa Högera. Najdeme zde

však také olejomalby (Antonín Chittussi, Anton Mücke, Remi van Haanen).

Ze sbírky Eduarda Sykory budou prezentovány kresby a grafické listy především rakouských a německých tvůrců, **ze sbírky Arnolda Skutezkého** ukázky umění 19. století (například malby renomovaných rakouských portrétistů Johanna Baptisty Lampiho a Friedricha Amerlinga, kresby Konráda Bühlmayera, Josefa Danhausera nebo Johanna Fischbacha).

Vědomé **mecenášství Jana II. z Lichtenštejna** rovněž obohatilo galerijní sbírky o kvalitní ukázky evropské malby 19. století, z nichž se na výstavě představí působivé kompozice Petrusse van Schendela, díla dárcových současníků Johanna Viktora Krämera, Eugena Jettela nebo Roberta Russe či Pražana Hanuše Schwaigra.

Výstava je výstupem grantového výzkumného úkolu Fond umění 19. století Moravské galerie v Brně a jeho formování prostřednictvím soukromých sbírek.



... a nezapomeňte na květiny

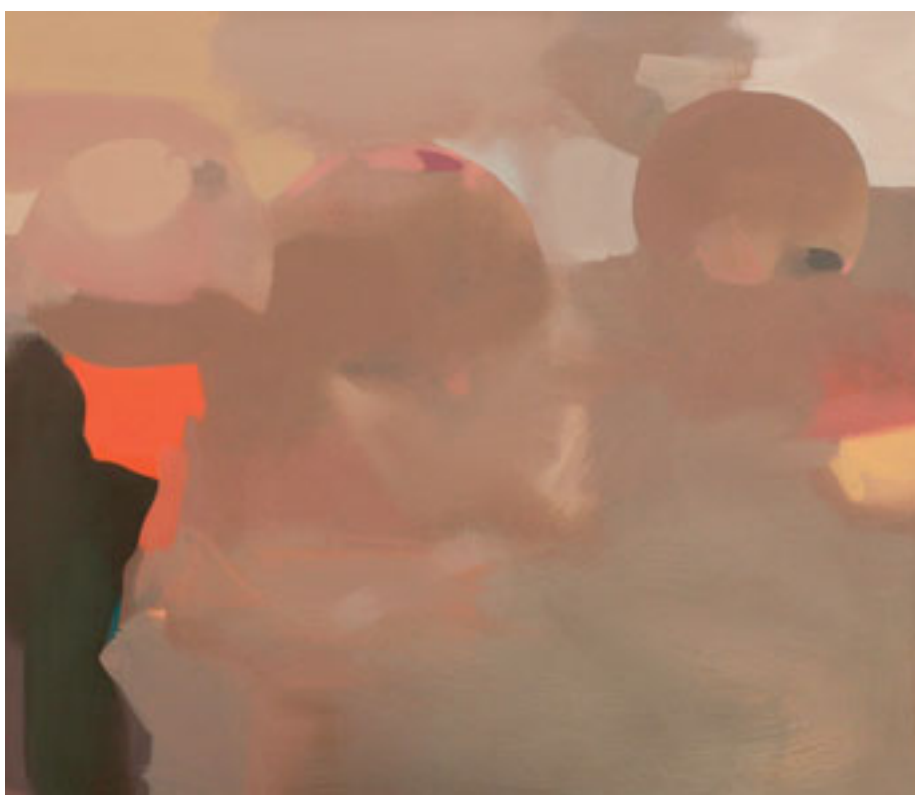
25/11/2010 — 27/2/2011 Pražákův palác Autorka výstavy Yvona Ferencová

Květiny nejrůznějších druhů s básnickými přívlastky: krásné, křehké, pomíjivé, byly po staletí přesycovány významy. Ve výtvarném umění jsou například atributem Jara, bohyň Flóry a Aurory, Naděje, Logiky, v alegorických zátiších symbolizovaly prchavost lidského života, jsou vztahovány k životu Krista a Panny Marie. Také současné umění plně reflektuje mnohoznačnost námětu provokujícího k překračování konvencí zobrazení a manipulaci s těkavou smyslností „květů zla“.

Výstava mapuje proměnlivost námětu v dílech předních autorů současného umění. Návštěvník se bude moci seznámit s díly Jana Mertvy, Antonína Střížka, Vladimíra Skrepla, Petra Písaříka, Josefa Bolfa a dalších. Vedle maleb a objektů budou ve výstavě rovnocenně zastoupena i další média (fotografie, videa, prostorové instalace). Téma bylo zvoleno nejen proto, že obrazy s květinovou tematikou patřily vždy k oblíbeným dílům vřele přijímaným odbornou i laickou veřejností, ale také z toho

důvodu, že toto zdánlivě banální téma, které v nebyvalé míře stále provokuje a inspiruje umělce napříč generacemi, se v současném pojetí až nečekaně málo vzdaluje ikonografickým významům děl minulosti.

Výstavní projekt ... a nezapomeňte na květiny je složen ze dvou paralelních plánů. Samotná výstava mapuje proměnlivost námětu v dílech předních autorů současného umění, katalog je založen na porovnání námětových a významových východisek starého a současného umění.



Günther Förg

Moderní architektura v Čechách a na Moravě

21/10/2010 — 9/1/2011 první patro Pražákova paláce Kurátoři výstavy: Peter Pakesch / Marek Pokorný

Jestliže Günther Förg (nar. 1952), přední německý malíř a fotograf, kdysi prohlásil, že mu jde o pojem moderny a že poslední moderní obraz ještě nebyl namalován, pak jeho trvalý a průběžný zájem o moderní architekturu tvoří nejen paralelní linku jeho tvorby, ale také a především doklad nároku moderny jako projektu, který trvá. Třeba jen v rovině ideje či vizuálního vzorce.

Moravská galerie v Brně připravuje ve spolupráci s Unniversal Museum Joannem v Grazu první přehlídku velkoformátových Förgových fotografií,

jejichž námětem jsou moderní stavby v České republice. Práce na této „české sérii“ započala ve druhé polovině 80. let minulého století, kdy vznikl triptych věnovaný brněnské vile Tugendhat (na rozdíl od většiny fotografií tohoto unikátu jsou jednotlivé záběry komponovány na výšku), a pokračuje s různými přestávkami až do současnosti. Bez spektakularity a bez senzací nafocené významné, převážně funkcionalistické stavby v Praze, Brně či ve Zlíně svědčí nejen o specifickém způsobu využití fotografie v současném umění, ale také o autorově

záměru dekonstruovat způsoby vnímání a budování prostoru.

Förgovy samostatné výstavy se konaly v celé řadě evropských a amerických muzeí a galerií včetně Deutsches Guggenheim v Berlíně. Za zmínku stojí také fakt, že jeho první vystoupení je spojeno s mnichovskou galerií Rüdiger Schöttle, která dnes zastupuje Jana Mertu a jež v osmdesátých letech prosazovala novou generaci německých fotografů včetně Thomase Ruffa, Thomase Strutha či Petry Wunderlichové.



Krása antických gem

28/1 — 16/5/2010 Respirium Uměleckoprůmyslového muzea Kurátorka výstavy Andrea Husseiniová

Výstava poprvé uceleně představí kolekci antických šperků Moravské galerie v Brně. Základ souboru řezaných drahých kamenů, uložených volně nebo adjustovaných do šperků, zejména prstenů, představují předměty ze sbírky Odoarda III. knížete Collalto (1747–1833). Štědrý mecenáš a významný sběratel antik věnoval roku 1819 nově založenému Františkovu muzeu několik desítek gem a kamejí. Tato kolekce přešla v roce 1929 do Moravského uměleckoprůmyslového muzea a v průběhu času byla obohacena o další kameny zpracované náročnou technikou glyptiky.

Výstavu doplní předměty ze sbírek dalších moravských institucí. V první řadě kolekce starožitnicku budované sbírky

kroměřížského rodáka Jindřicha Slováka, dále podobně utvářená sbírka Semináře klasické archeologie FF MU Brno, která byla formována z předmětů pocházejících z archeologických výzkumů konaných ve Středomoří na přelomu 19. a 20. století.

Pro úplnost a přehled o glyptickém antickém materiálu pocházejícím z oblasti Moravy budou zastoupeny i gemy z archeologických výzkumů, které se vyskytují jednak v kontextu římských nalezišť a jednak druhotně zasazené do pozdějších velkomoravských šperků.

Výstava bude členěna do několika tematických celků, které postihují pestrost starověkého i novověkého kamenoryteckého umění. První skupinou a nejčastějším

námětem jsou bohyně a bohové římského Panteonu. V době císařství se ve větší míře začínají objevovat personifikace abstraktních pojmů, zejména ctností (například věrnost, zdraví, štěstí apod.), které představují další tematický celek. Velmi oblíbené byly i satyrské náměty, uvádějící diváky do dionýsovského světa štěstí a idyl. Císařství bylo charakteristické i svou zálibou v portrétech. Mezi zobrazované motivy patřily také zvířata a rostliny, které často zastupovaly božstvo, jehož byly atributem. Poslední tematickou skupinu představují takzvané magické gemy, které měly především ochranný účinek pro svého nositele.



Úniky a návraty

Československá fotografie a surrealismus

11/2 — 23/5/2010 Camera Uměleckoprůmyslového muzea **Autor výstavy Jiří Pátek**

Surrealismus jako výrazná kapitola v umění a fotografii 30. a 40. let zůstal silným inspiračním podnětem i pro následující období historie fotografie. Způsoby, jakými zkoumal realitu, dostaly v díle fotografů následujících generací novou podobu i obsah. Zachovaly si však povahu komentáře aktuálního stavu světa a kreativní vztah vůči formálnímu slovníku surrealismu a k jeho metodám.

Obrazové posuny a distorze jako únik a komentář reality jsou obecnými charakteristikami surrealistické tvorby. Výstava bude prezentovat na méně známém materiálu z fotografické sbírky Moravské galerie v Brně, který není běžně spojován se surrealismem, že surrealismus není jen kapitolou z historie umění, ale také principem. Cílem výstavy je také ukázat, že hlavním přínosem teoretiků a umělců,

kteří surrealismus v meziválečné době vyznávali, bylo pojmenování určitých psychických mechanismů a nalezení konkrétních cest, jak tyto mechanismy propojit s možnostmi lidské obrazotvornosti.



Umění nebo řemeslo? Sklářství na Moravě 1870–1918

9/12/2010 — 13/3/2011 Respirium Uměleckoprůmyslového muzea Autorka výstavy Markéta Vejrostová

Výstava si na pozadí prezentace luxusního dutého dekorovaného skla klade za cíl přiblížit návštěvníkům sklářskou výrobu na území Moravy v průběhu 2. poloviny 19. století. Jedná se vůbec o první pokus zmapovat dané téma, přičemž se předpokládá navázání na dosavadní badatelskou práci i v následujících letech.

Ačkoli sklářský sortiment tvořil pouhý zlomek celkového objemu zdejší produkce, hraje důležitou úlohu v pojmání významu moravského sklářství v kontextu s českou, potažmo středoevropskou tvorbou.

Firmy jako S. Reich & Co., J. Schreiber & Neffen či J. Zahn & Co. nejsou odborně

veřejnosti neznámé, přesto dosud nebyla zpracována odborná monografie, která by se tématu moravského sklářství podrobněji věnovala. Důvodem je bezesporu zejména početný pramenný materiál, jenž dlouhá léta zůstával nezpracovaný. Vzhledem k rozsahu výroby, která na Moravě vedle luxusního skla produkovala zejména užitkové stolní, osvětlovací, obalové, stavební či laboratorní sklo, nebylo v průběhu pětiletého výzkumu možné věnovat pozornost všem těmto oblastem současně.

Výstava i katalog ozřejmí nejen výrobní sortiment moravských skláren v uvedeném období s přesahy do minulosti i současnosti

(sklářny Květná, Lednické Rovne), ale kromě dosud nepublikovaných pramenů nabídne i pokus o zhodnocení významu moravského sklářství v rámci sklářské výroby v českých zemích. Vůbec poprvé budou v takovém rozsahu představeny výrobky moravských skláren, které se nacházejí v uměleckoprůmyslových muzeích v Brně, Opavě, Olomouci, Vídni či Budapešti. Vizuálně expozici doplní projekce výběru vzorových knih či ukázky výroby.



Vladimír Jindřich Bufka

11/11/2010 — 13/2/2011 Camera Uměleckoprůmyslového muzea **Autor výstavy Antonín Dufek**

Devadesátá léta 19. století jsou v českých zemích významná pro fotografii stejně jako pro malířství, literaturu a další obory. Vedle řemeslných prací živnostníků se začaly objevovat umělecké „tisky“ amatérských fotografů. V roce 1889, při příležitosti padesátého výročí zveřejnění vynálezu daguerrotypie, vzniká v Praze první český klub fotografů amatérů. Vytvořila se dostatečně velká sociální skupina zájemců, aby mohl vzniknout první klub a po něm další.

Amatérští fotografové chtěli svůj volný čas věnovat nejušlechtilějšímu umění. Podle tehdejších estetických měřítek však bylo možno přiznat uměleckou úroveň pouze aranžování před kamerou, tomu se však věnovali živnostenští fotografové. A právě od nich se amatéři chtěli co nejvíc odlišit. Zvolili si tedy obtížnou cestu: při vytváření pozitivů začali používat chemické procesy, které byly založeny na jiných světlocitlivých látkách než na solích stříbra. Umožňovaly totiž manipulaci původního negativu. Vedle staršího pigmentového tisku tak byly postupně vynalezeny gumotisk, olejotisk,

bromolejotisk a další „ušlechtilé tisky“.

Jméno Vladimíra Jindřicha Bufky (16. 7. 1887 Pavlovice u Kojetína – 23. 5. 1916 Praha), který zemřel na leukémii ve věku 29 let, je spjato především s gumotiskovou fází umělecké fotografie. Začínal jako amatér, ale prošel ateliéry Jana Langhansa v Praze a Hermanna C. Kosela ve Vídni. V roce 1911 si Bufka otevřel ateliér v Lucerně v Praze, který zároveň sloužil jako jeden z nejpřednějších pražských salonů.

Tehdy nový termín „umělecká fotografie“ navrhoval Bufka zaměnit za termín „stylová fotografie“. Jeho fotografie a barevné gumotisky prozrazují znalost secesního symbolismu. Do kontextu výtvarného umění se Bufkovy práce začleňují nejen kvůli použité technice, která proměňuje fotografie v grafické tisky, nýbrž i tím, že se podílejí na řešení dobových výtvarných problémů a kulturních témat. Výrazným rysem Bufkova díla je soustředění na technicky obtížné záběry a pozitivní procesy. Svěbytný soubor tvoří portréty jeho krásné manželky Marie. Konečně některé momentky prozrazují znalost „naturalismu“, impresionismu (Peter

H. Emerson a z něho vycházející směr) a pravděpodobně využívají měkce kreslicího objektivu (tehdejší technické novinky) k dosažení neostré kresby a zvýraznění světla. Poprvé se tak v českém prostředí objevil fotografický styl, který pak dominoval fotografii dvacátých let.

Bufka pěstoval také autochrom, první široce praktikovaný proces barevné fotografie (1907, diapozitiv na skle). Využil se mu přímo v továrně vynálezců autochromu, bratří Lumierů, v Lyonu. Jeho autochromy sloužily mimo jiné k vydání prvních litografických pohlednic Prahy, které vznikly na podkladě barevné fotografie (Minerva, Praha 1910). V roce 1911 odcestoval do Varšavy a Petrohradu barevně reprodukovat malířská díla, snad fotografoval i v Louvru. Z Bufkovy pozůstalosti bohužel zbylo jen torzo, z autochromů se dochoval jediný a ten se nachází ve sbírce MG.

Vladimír J. Bufka zemřel mlád, českou fotografii však ovlivňoval již od svých 21 let, kdy začal publikovat své fotografie i texty.

